

ICE ECO 24
(MIE-24)
INSTRUKCJA OBSŁUGI



Przeczytaj dokładnie instrukcję zanim zaczniesz użytkować urządzenie.

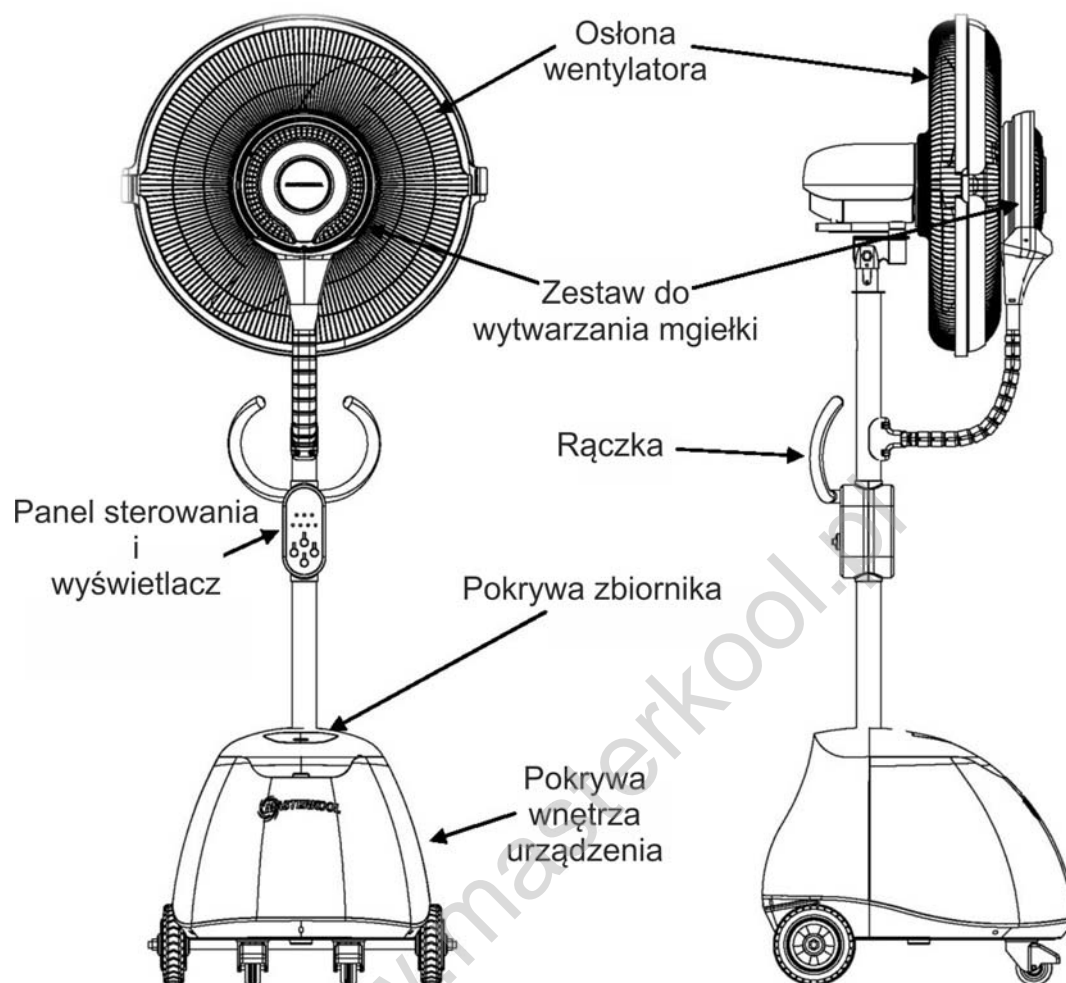
Ostrzeżenia

1. Nie używaj wentylatora, który ma uszkodzony kabel lub część, może to stanowić niebezpieczeństwo.
2. Nie używaj wentylatora kiedy jest mokry, może to skutkować porażeniem prądem i zwarcie
3. Nie dotykaj mokrymi rękami urządzenia lub jego części, w której biegnie prąd.
4. Urządzenie nie jest przeznaczone do użytku dla osób (w tym dzieci) o zmniejszonych zdolnościach sensorycznych lub umysłowych, z brakiem doświadczenia i wiedzy, chyba że pod nadzorem lub po uprzednim poinstruowaniu jak korzystać z urządzenia przez osoby odpowiedzialne za ich bezpieczeństwo.
5. Dzieci powinny być nadzorowane aby być pewnym, że nie bawią się urządzeniem.
6. Nie wystawiaj wentylatora nawilżającego do dzieci, osób starszych lub chorych przez długi okres czasu.
7. Wentylator musi być odłączony z sieci zasilającej przed usunięciem osłon.
8. Przed czyszczeniem lub innymi czynnościami urządzenie musi zostać odłączone od prądu.
9. Nie modyfikuj ani nie zmieniaj urządzenia ponieważ może to spowodować poważne uszkodzenia.
10. Wentylator nawilżający musi być użytkowany tylko z określonym napięciem i częstotliwością i nie może być używany w miejscach o podwyższonej wilgotności lub korozji.
11. Nie używaj w miejscach powyżej 1000m nad poziomem morza i powyżej temperatury 55 stopni Celsjusza.
12. Gniazdo do podłączenia musi być zgodne z międzynarodową normą IEC335-1, aby nie ulegało zbyt szybkiemu zepsuciu lub mieć co najmniej rozmiar powierzchni wylotu, który łączy się z wtyczką wentylatora mgły, nie mniejszy niż 3 mm.
13. Wentylator nawilżający nadaje się do użytku tylko w pomieszczeniach zamkniętych.

Środki ostrożności

1. Nie wkładaj palców ani niczego innego do obudowy wentylatora ani do części obrotowej , może to skutkować uszkodzeniami.
2. Nie umieszczaj wentylatora blisko zasłon ani niczego co mogłoby zostać wciągnięte do urządzenia. Może to spowodować uszkodzenia.
3. Wentylator powinien stać na twardym podłożu.
4. Jeśli kabel urządzenia jest złamany, rozdzielony lub rozdarty skontaktuj się z profesjonalną naprawą.
5. Jeśli wentylator jest zbyt głośny lub po użytkowaniu zaobserwowano dym, natychmiast odłącz urządzenie od prądu i wyślij wentylator do firmy serwisowej celem sprawdzenia lub naprawy.
6. Nie modyfikuj, nie demontuj, nie naprawiaj wentylatora ani pompy jeśli nie masz uprawnień.
7. Wynieś wszystko co powoduje wilgotność podczas kiedy urządzenie wytwarza mgiełkę. Celem jest zapobieganie zamoczeniu (kiedy mgiełka nie przechodzi w parę)
8. Opróżnij zbiornik po zakończeniu korzystania z urządzenia.

Wygląd produktu



Jak złożyć

1. Odkręć śrubę od dołu z tyłu ECO ICE base (obrazek poniżej)



2. Usuń zaślepkę PVC z każdej strony zbiornika na wodę, używając śrubokręta z płaską końcówką (obrazek poniżej)



3. Usuń dolną pokrywę (obrazek poniżej)



4. Odkręć śruby z górnego kołnierza przed zamocowaniem słupa po czym dokręć śruby.



5. Umieść górną część ECO ICE na szczycie słupka i dokręć za pomocą klucza 19 (obrazek poniżej)



6. Połącz gniazdo elektryczne trzymając je w środku słupka zanim zaślepisz otwór czarną gumową uszczelką



7. Połącz czarną plastikową rurę z dolną częścią rury przed wentylatorem (obrazek poniżej)



8. Odkręć śruby osłony złącza na słupku przed połączeniem rurki PU do złączek i podłącz gniazdo elektryczne po zakończeniu mocowania pokrywy złącza z powrotem do słupa i dokręć śruby. (obrazek poniżej)



- 9.** Połącz rurki PU do złączy w niższej części słupka do zbiornika z wodą i podłącz gniazdo (obrazek poniżej)



- 10.** Przymocuj tylną pokrywę za pomocą zamków z PVC i dokręć śruby w dolnej części podstawy



- 11.** Dokręć wszystkie śruby i nakrętki



Jak używać



Przyciski oraz wyświetlacz



Przycisk ON/SPEED: Włącza i dostosowuje prędkość wentylatora. Naciśnięcie przycisku podczas pracy wentylatora oznacza dostosowanie jego prędkości począwszy od niskiej, średniej i wysokiej. Sekwencja następuje wraz z kolejnym naciśnięciem.



Lampka stanu wyświetli poziom prędkości wybranego wentylatora.



Przycisk OFF: Naciśnij, aby wyłączyć pracę wentylatora,



KONTROLA MGIEŁKI: Przycisk MIST: Naciśnij żeby uruchomić.

Są 3 tryby natrysku (Ponownie naciśnij przycisk aby wejść w tryb)

Tryb Timera: W tym trybie natrysk działa zgodnie z wybranym czasem. Światelko będzie zawsze wyświetlało pozycję programu.



P1 – cykl natrysku 1 minuta i 1 minuta bez natrysku

P2 – cykl natrysku 3 minuty i 1 minuta bez natrysku

P3 – cykl natrysku 7 minut i 1 minuta bez natrysku



Cykl ciągły: W trybie natrysk działa cały czas. Status – CONTINUOUS

Tryb wyłączony: System rozpylania nie będzie działał, a lampka stanu na MIST zniknie.



Status LOW Water pojawi się, gdy poziom wody jest zbyt niski

Uwaga: Każda operacja zostanie przerwana podczas wypięcia kabla z gniazdka

Dostosowanie kąta oscylacji

Dostosowanie może być wykonane przez przesunięcie śruby do środka lub na zewnątrz dysku obrotowego (jeśli śruba jest zablokowana na środku dysku obrotowego, wentylator nie będzie się obracał. Jeśli śruba jest zablokowana na zewnątrz dysku obrotowego wentylator będzie się obracał)



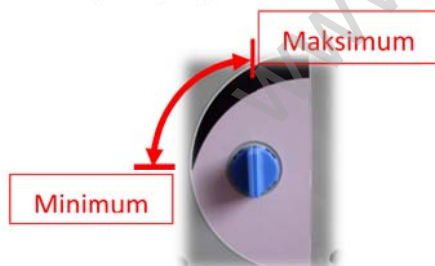
Dostosowanie góra-dół

1. Poluzuj nakrętkę kluczem 19
2. Ustaw w górę lub w dół
3. Przykręć nakrętkę kluczem 19



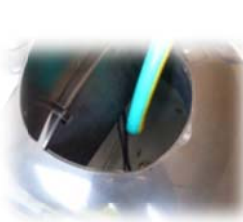
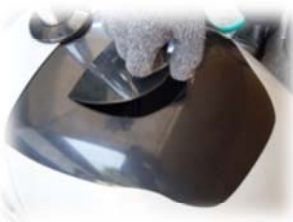
Dostosowanie objętości mgiełki

Żeby zmniejszyć objętość mgiełki przekręć pokrętło w kierunku przeciwnym do ruchu wskazówek zegara. Żeby zwiększyć objętość przekręć je w kierunku zgodnym do ruchu wskazówek zegara.



Uzupełnianie wody

Podnieś pokrywę pojemnika na wodę, uzupełnij poziom wody, zamknij pokrywę.



Zablokuj kółka tak aby były nieruchome.

Hamulec może być zastosowany tylko z przodu kółek poprzez użycie stopy w celu zablokowania (ruch w dół) W celu odblokowania – do góry.



Zablokuj: Naciśnij w dół
Odblokuj: Przesuń w górę

Konserwacja

1. Wentylator powinien być regularnie czyszczony, śruby powinny być dokręcone w celu ochrony przed ewentualnym poluzowaniem śmigieł.
2. Przed czyszczeniem odłącz kabel zasilający z prądu i rozłącz wszystkie rurki wewnętrzne urządzenia. Następnie usuń siatkę ochronną i śmigła. Czyszczenie może być wykonane przy użyciu szmatki lub przy użyciu innych myjących rozwiązań (nie używać kwaśnych związków chemicznych) Po czyszczeniu przetrzeć suchą szmatką i złożyć wszystkie części.
3. Podczas czyszczenia należy zwrócić uwagę, aby woda nie dostała się do silniczka i części elektronicznych. Nie należy zginać śmigła. Chronić śmigło przed upadkiem.
4. Kiedy Wentylator nie jest używany przez dłuższy okres czasu, należy opróżnić pojemnik na wodę, wyczyścić wentylator i przykryć plastikową folią.

Rozwiązywanie problemów

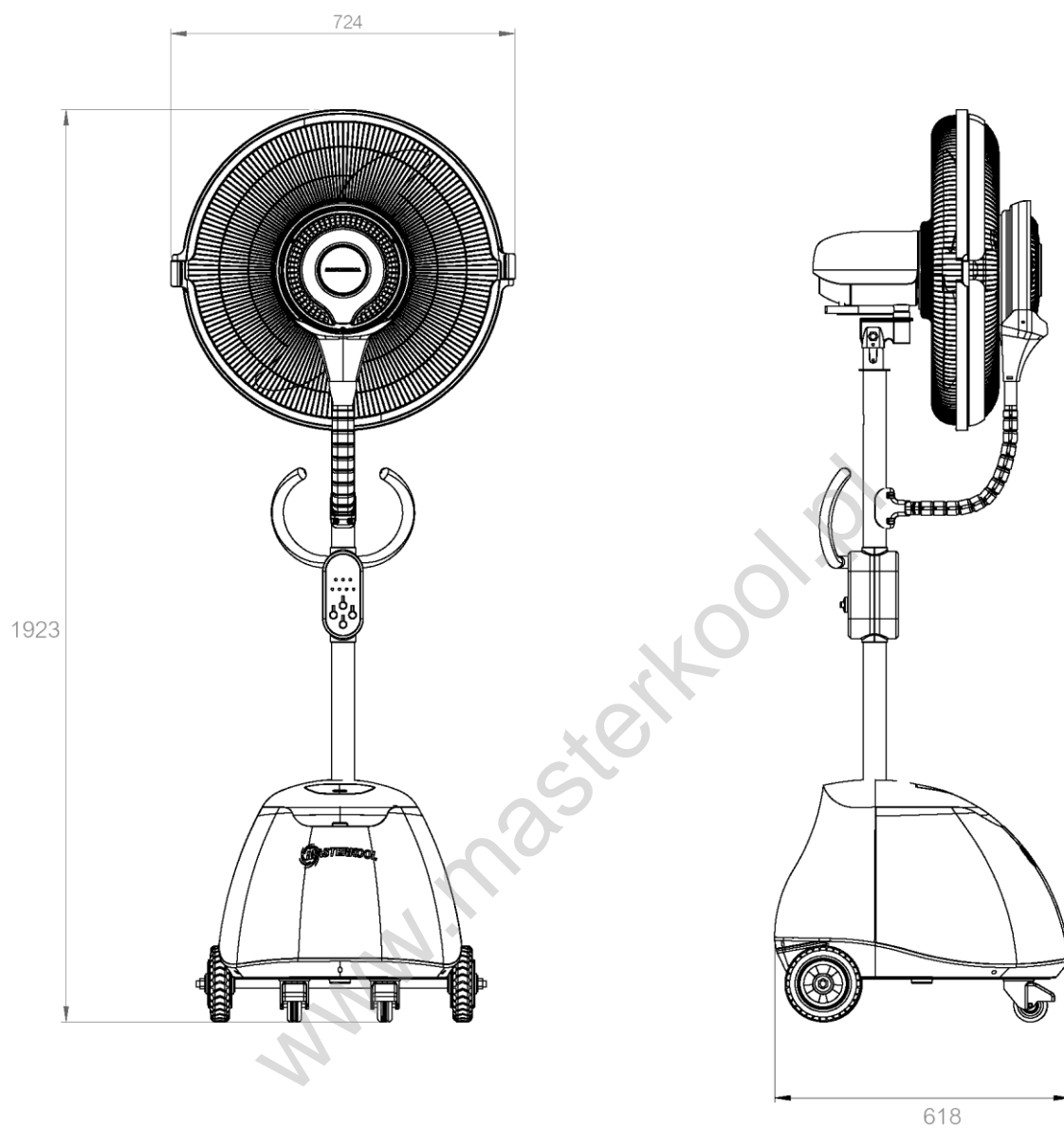
Problem	Powód	Inspection/Solution
Wentylator nie działa	- Brak elektryczności - Nie można nacisnąć panelu sterowania.	- Sprawdzić podłączenie i napięcie w gniazdku - Sprawdź złącze wentylaora - Skontaktuj się z przedstawicielem Masterkool
Urządzenie nie tworzy mgiełki	- Niski poziom wody - Problem z panelem sterowania - Problem z zestawem sterowania silnikiem - Problem z pompą - Zawór mgiełki jest wyłączony	- Napełnij zbiornik wodą z wodą - Skontaktuj się z Masterkool lub sprzedawcą - Skontaktuj się z Masterkool lub sprzedawcą - Skontaktuj się z Masterkool lub sprzedawcą - Przekręć zawór zaporowy zgodnie z ruchem wskazówek zegara.
Wentylator się nie obraca	- Śruba oscylacyjna nie pozwala na zmianę pozycji oraz oscylowanie	- Sprawdzić pozycję i dokręcić śrubę oscylacyjną

Specyfikacja produktu

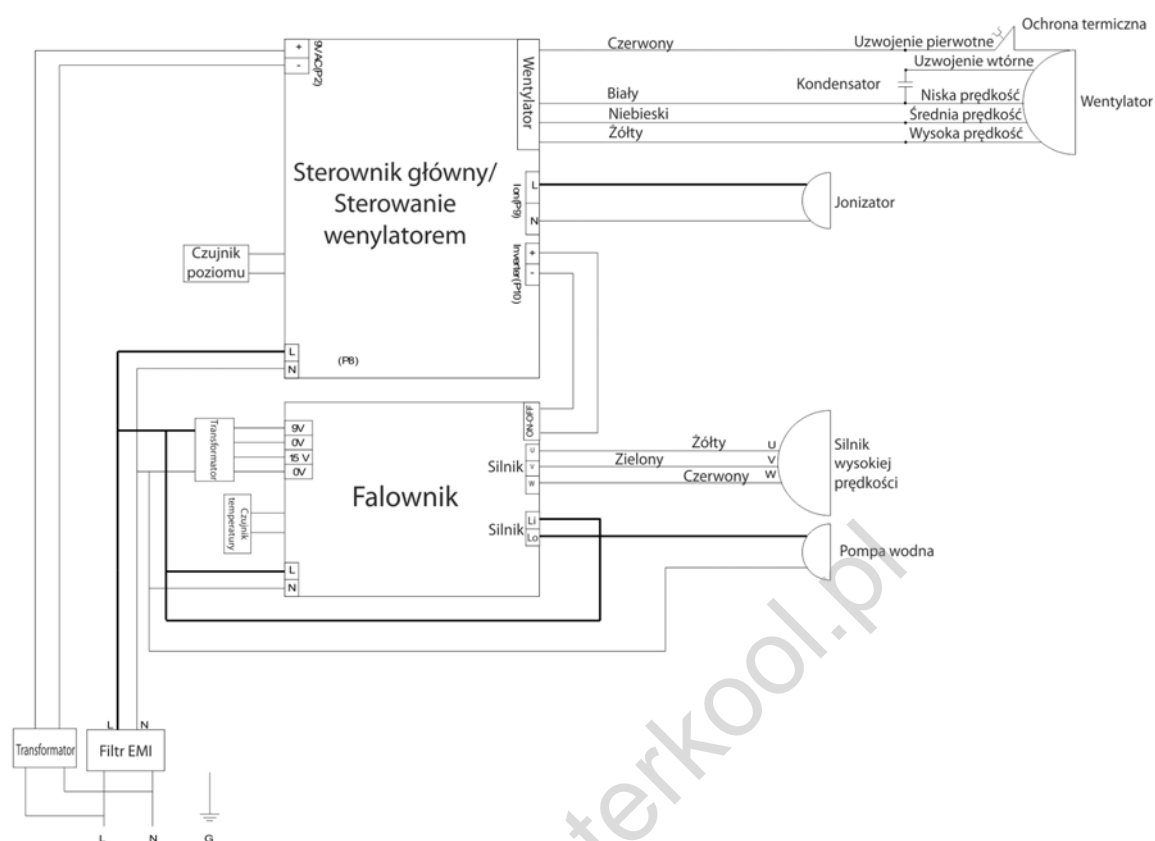
Średnica wentylatora	: 24 cale
Objętość powietrza	: 17,700 m ³ /h
Prędkość wentylatora	: 3 prędkości
Napięcie elektryczne	: 220-240V 50Hz, 300W , 1.94A
Klasa wodoszczelności	: IPX2
Maksymalna temperatura otoczenia	: 45°C
Pojemność zbiornika na wodę	: 30 litrów
Rozmiar kropli	: 10 mikrometrów
Obszar pokrycia	: 40 m ²
Kąt oscylacji	: 90 stopni
Jonizacja	: 1 x 10 ⁵ Ion/cm ³
Temperatura kropli	: 5-10 stopni Celcjusza
Maksymalny czas zużycia wody	: 6 godzin
Waga	: 40.7 Kg
Wymiary	: 724 x 2240 x 618 mm.

www.masterkool.pl

Wygląd urządzenia



Schemat elektryczny



1. Nie używaj wentylatora, który ma uszkodzony kabel lub część, może to stanowić niebezpieczeństwo.
2. Nie używaj wentylatora kiedy jest mokry, może to skutkować porażeniem prądem i zwarcie.
3. Nie dotykaj mokrymi rękami urządzenia lub jego części, w której biegnie prąd.
4. Urządzenie nie jest przeznaczone do użytku dla osób (w tym dzieci) o zmniejszonych zdolnościach sensorycznych lub umysłowych, z brakiem doświadczenia i wiedzy, chyba że pod nadzorem lub po uprzednim poinstruowaniu jak korzystać z urządzenia przez osoby odpowiedzialne za ich bezpieczeństwo.
5. Dzieci powinny być nadzorowane aby być pewnym, że nie bawią się urządzeniem.
6. Nie wystawiaj wentylatora nawilżającego do dzieci, osób starszych lub chorych przez długi okres czasu.
7. Wentylator musi być odłączony z sieci zasilającej przed usunięciem osłon.
8. Przed czyszczeniem lub innymi czynnościami urządzenie musi zostać odłączone od prądu.
9. Nie modyfikuj ani nie zmieniaj urządzenia ponieważ może to spowodować poważne uszkodzenia.
10. Wentylator nawilżający musi być użytkowany tylko z określonym napięciem i częstotliwością i nie może być używany w miejscach o podwyższonej wilgotności lub korozji.
11. Nie używaj w miejscach powyżej 1000m nad poziomem morza i powyżej temperatury 55 stopni Celsjusza.
12. Gniazdo do podłączenia musi być zgodne z międzynarodową normą IEC335-1, aby nie ulegało zbyt szybkiemu zepsuciu lub mieć co najmniej rozmiar powierzchni wylotu, który łączy się z wtyczką wentylatora mgły, nie mniejszy niż 3 mm.
13. Wentylator nawilżający nadaje się do użytku tylko w pomieszczeniach zamkniętych.